

Des stratégies de développement différenciées en fonction des contextes locaux

Le développement économique dans les quartiers, une composante du développement économique de l'agglomération.

Une composante à géométrie variable :

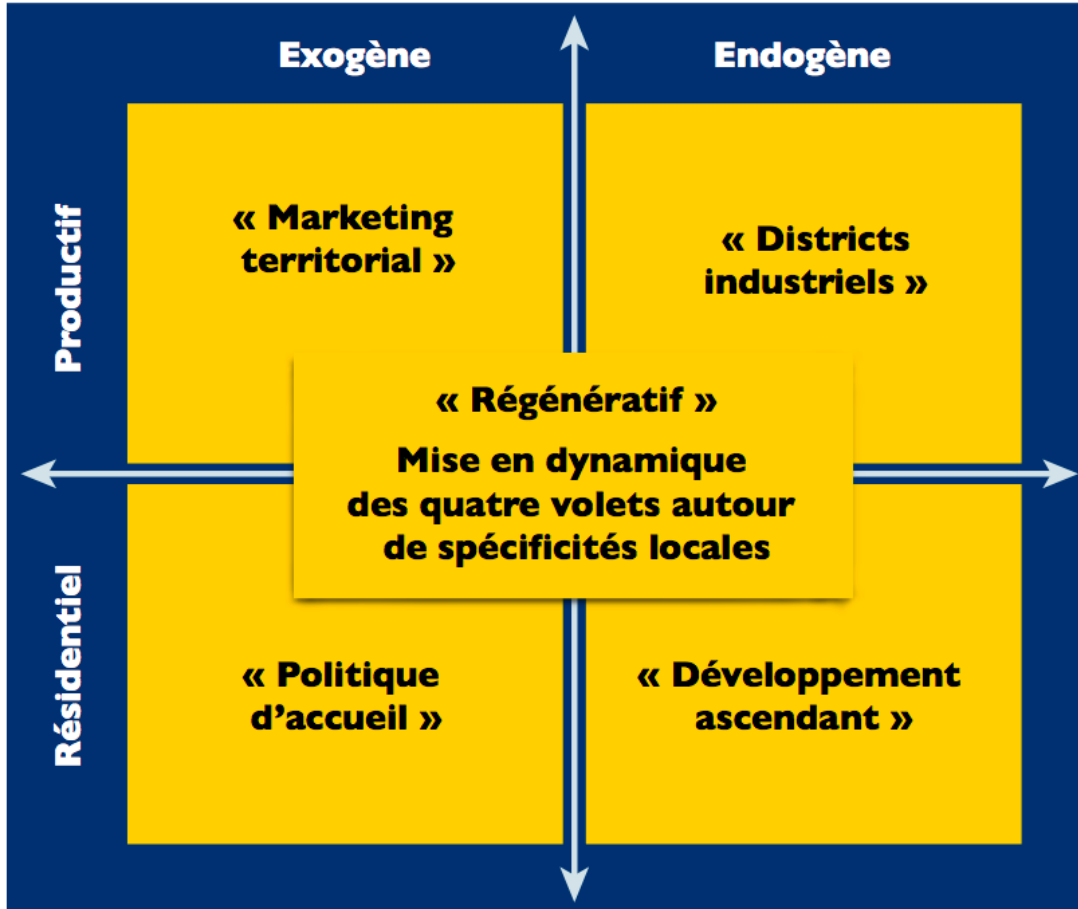
1. Le(s) quartier(s) a la capacité (disponibilité foncière, acteurs économiques existant, PRU avec un volet DE affirmé...) de devenir une locomotive à part entière. Il s'agira de mobiliser les différents acteurs de l'économie et de l'emploi de l'agglomération pour que le potentiel du quartier se concrétise et qu'il devienne un nouveau pôle d'attractivité de l'agglomération

2. Le quartier a la capacité de s'inscrire dans un système économique existant en devenant un maillon de la chaîne de valeur créée sur le territoire (service spécifique proposé à une partie de la population, aux entreprises ou aux collectivités ; partie prenante d'un cluster, d'un secteur dont le développement est planifié sur l'agglomération...)

3. Le quartier est considéré comme un vivier de talents :

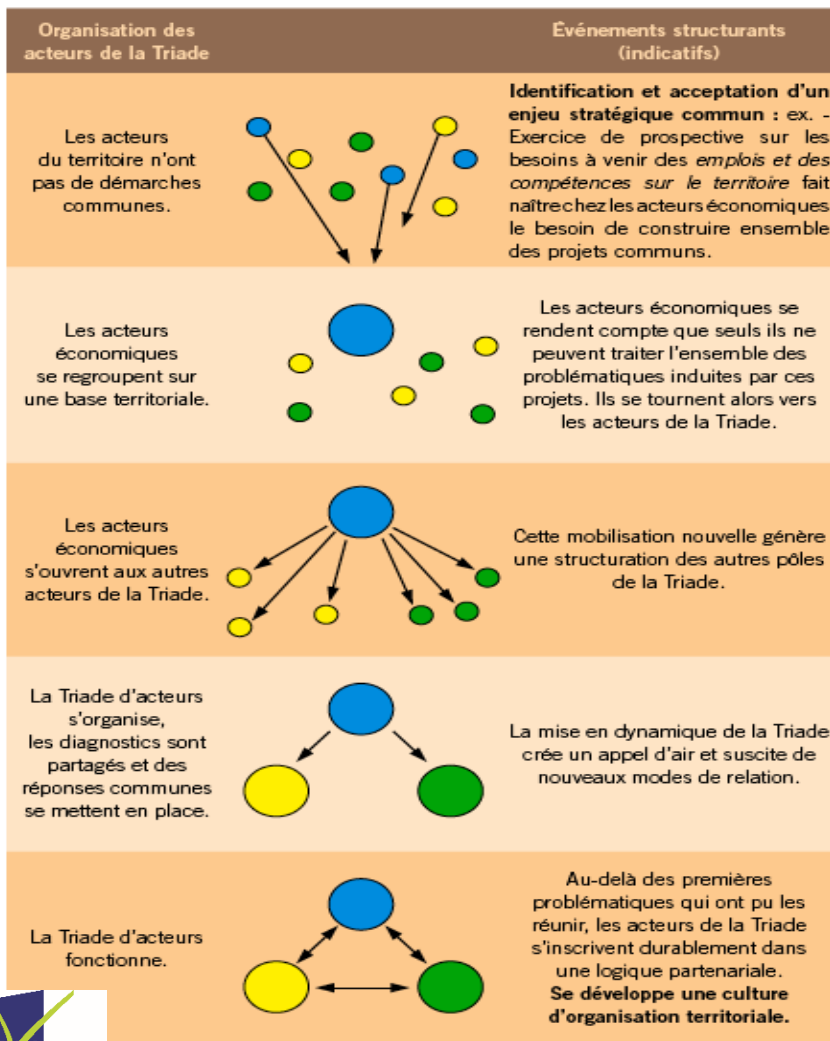
- Salariés des entreprises qui s'installent sur le territoire
- Créateurs d'entreprises.

Des stratégies de développement différenciées en fonction des contextes locaux



En fonction de sa place dans le développement économique de l'agglomération, Il s'agira plutôt d'inscrire le quartier dans une ou plusieurs des cases ci-contre.

Un système partenariale à construire : le modèle des triades



Puissance publique territoriale :

Agglomération, Ville, Région, Etat (DIRECCTE, DDT, EN), consulaires...

Agents économiques :

Entrepreneurs, PME du territoire (agglomération), Établissements financiers, structures de l'ESS, clubs d'entreprises

Facilitateurs du développement économique urbain :

ADIE, Cités lab, FACE, centres sociaux, «business Angels», fondations

Une méthodologie intéressante : DynEco (mairie conseil, CDC)

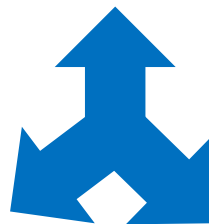
La logique DynEco (mairie conseil et Caisse des dépôts)

- Regards sur les stratégies et actions économiques locales, ADCF, mars 2015, *pp 104 et 105*

Organiser et outiller une démarche de développement sur le long terme : Définir les Rôles en interne

Définir les Rôles en interne

La Politique de la Ville



Le développement économique

L'aménagement du territoire / le renouvellement urbain

Organiser et outiller une démarche de développement sur le long terme :

Définir un mode de pilotage ad-hoc

Question à se poser :

Politique de la ville ou développement économique ?

Y a t-il déjà des instances qui pourraient être intégrées ?

Le développement économique des quartiers, permettrait il d'expérimenter de nouvelles formes de partenariats en matière de développement économique sur l'agglomération :

- modèle de la triade par exemple,
- schéma proposé par Mairie Conseil,
- Pilotage PRU adapté au développement éco,
- autre...

Organiser et outiller une démarche de développement sur le long terme :

Formaliser et communiquer sur la stratégie

Partir d'une analyse des possibles pour les quartiers :

- Pour proposer un plan d'actions aux élus, aux consulaires, aux acteurs économique du territoire (Quel argumentaire)
- Pour construire une plaquette permettant de valoriser le quartier auprès d'investisseurs potentiels : institutionnels (CdC, BPI, Région, EPCI, Europe, CGET) ; Privés (investisseurs, entrepreneurs...)