



Communauté d'Agglomération  
**Béthune-Bruay**  
Artois Lys Romane

# CONTRAT DE VILLE

---

**SYNTHESE DES PREMIERS TRAVAUX  
DE L'ÉVALUATION FINALE**

WEBINAIRE RDV PV : 27 SEPTEMBRE 2022

21 quartiers  
Dont 5  
d'intérêt communautaire



39 000  
Habitants  
Répartis sur 16 communes

SOIT



14%  
de la population  
de la Communauté d'Agglomération

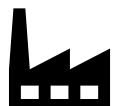
## VIVRE EN QUARTIER PRIORITAIRE



**Part des moins de 25 ans**

39%

→ 10 points de plus  
que sur le reste de la CABBALR



**Emplois précaires**

22%

→ 14% sur le reste de la CABBALR

**Taux de pauvreté**

43%

→ 2 fois plus  
que sur le reste de la CABBALR (20%)  
→ 24% de ménages imposés  
Contre 45% sur le reste de la CABBALR



**Part des familles monoparentales**

31%



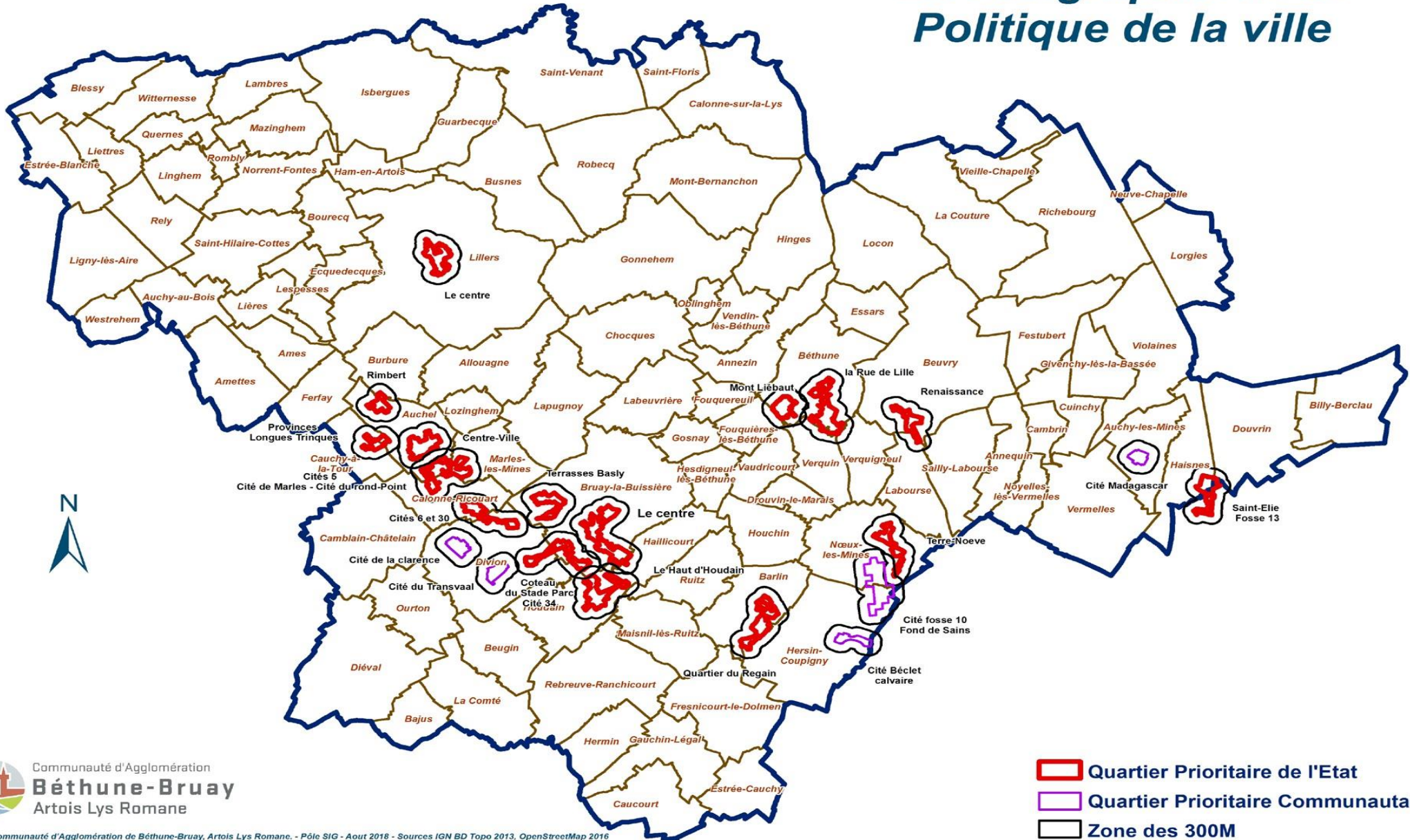
**Accès au numérique**

des habitants moins équipés, avec un sentiment de non maîtrise et mis en difficulté face aux tarifications aux abonnements...





# La Géographie de la Politique de la ville



# LE BILAN CHIFFRÉ DU CONTRAT DE VILLE (2015-2022)



Communauté d'Agglomération  
**Béthune-Bruay**  
Artois Lys Romane



**1 263 PROJETS**

1 044 soutenus – 789 projets associatifs

**Crédits spécifiques sollicités : 26 286 227 €**

dont **13 586 346 € de crédits A.N.C.T. (Etat) obtenus**

**Droit commun (hors DSC et DPV) : 16 925 173 €**



**75,3 % Cohésion sociale**

**19,6 % Emploi et attractivité  
économique**

**4,0 % Cadre de vie**

**1,1% Pilotage du contrat**



# L'ÉVALUATION FINALE DU CONTRAT DE VILLE

**Pour évaluer  
collectivement  
les résultats  
obtenus**

**Être force de  
proposition pour  
le futur cadre  
d'intervention de  
la politique de la  
ville**

# La méthode

Une évaluation réalisée en interne (sans l'appui d'un cabinet extérieur)

## Phase d'appui méthodologique

- Participation au cycle d'évaluation de l'IREV
- Construction de la démarche CABB ALR et des outils d'évaluation (IREV/ Cabinet Asdo)

## Phase d'observation et d'analyse

- Consultation des données (Agence d'urbanisme de l'Artois)
- Analyse des 7 programmations annuelles et finalisation de l'évaluation des 9 P.R.E
- Validation des supports de consultation élus-associations-partenaires

## Phase d'entretiens

- Avec les maires des communes concernées et les associations structurantes

## Phase de consultation des partenaires signataires

- Présentation des premières synthèses
- Réflexion autour des nouvelles formes de collaboration et des nouveaux enjeux (séminaire du 15 juin 2022)

## Temps politique

- Présentation de la 1<sup>ère</sup> synthèse de l'évaluation et priorisation des axes d'intervention (COFIL intercommunal du 5 juillet 2022)

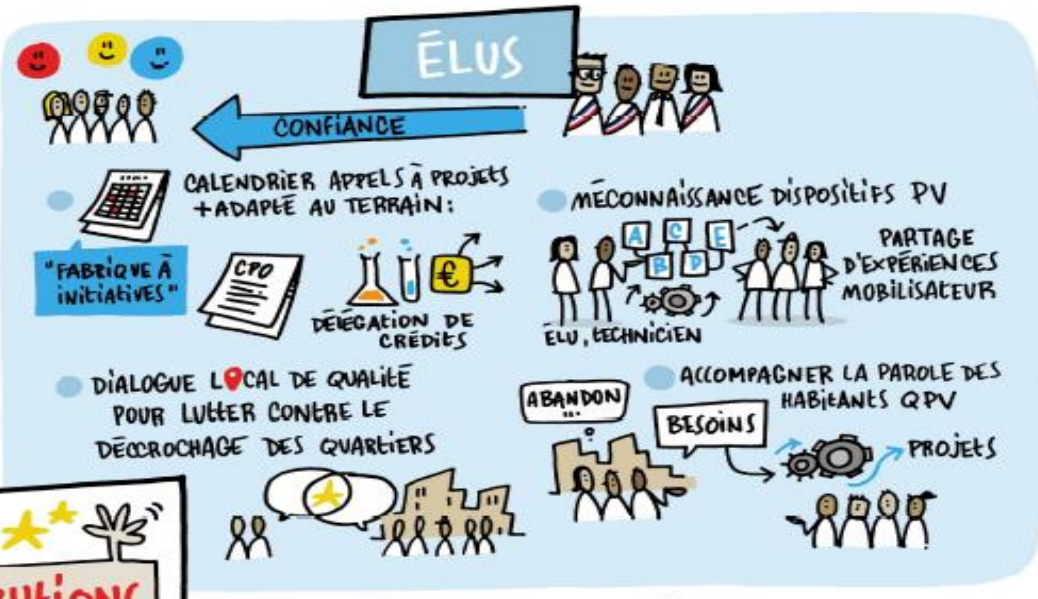
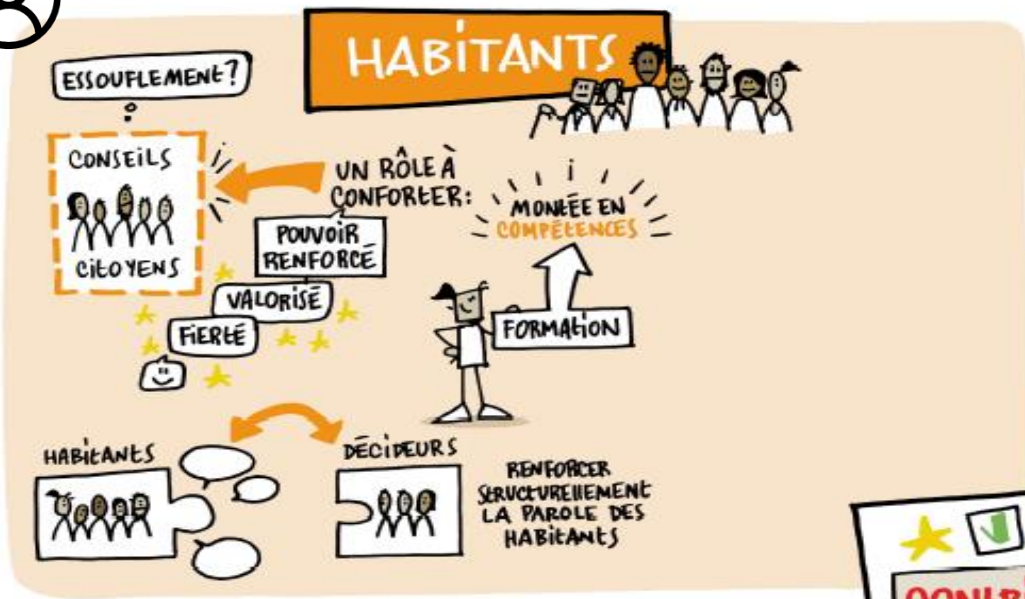
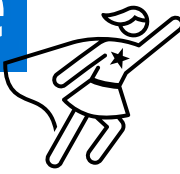
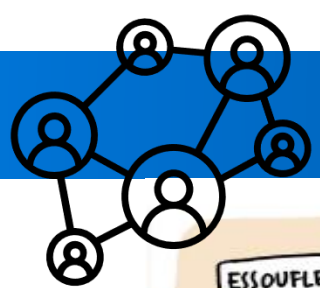
## Participation citoyenne dans le processus d'évaluation

(Associations d'éducation population: l'ETABLI +l'AAE62)

Rapport complet d'évaluation  
et Restitution finale  
pour le 4<sup>ème</sup> trimestre 2022



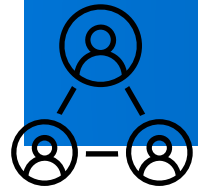
# La méthode



© OLIVIER SAMYSON

Egalité  
Territoires

CALAIS



# CONTRIBUTION DES ASSOCIATIONS

« Il est difficile de suivre les impacts des actions sur les habitants des quartiers »

➔ Sauvegarder et utiliser l'Appel à projets annuel comme "Fabrique à initiatives"

➔ Privilégier l'outil C.P.O. (3 ans) pour renforcer les actions structurantes et analyser l'impact

➔ Aide à l'évaluation des projets contrat de ville



« La lourdeur de l'appel à projets annuel est un frein au dépôt des projets »

➔ Proposer une plate-forme de dépôt des demandes de subvention UNIQUE commune à l'ensemble des partenaires financeurs



« il faut lutter contre la logique de prés-carrés et créer un climat de confiance »

➔ Partager les expériences entre les associations du territoire (notion de séminaires)

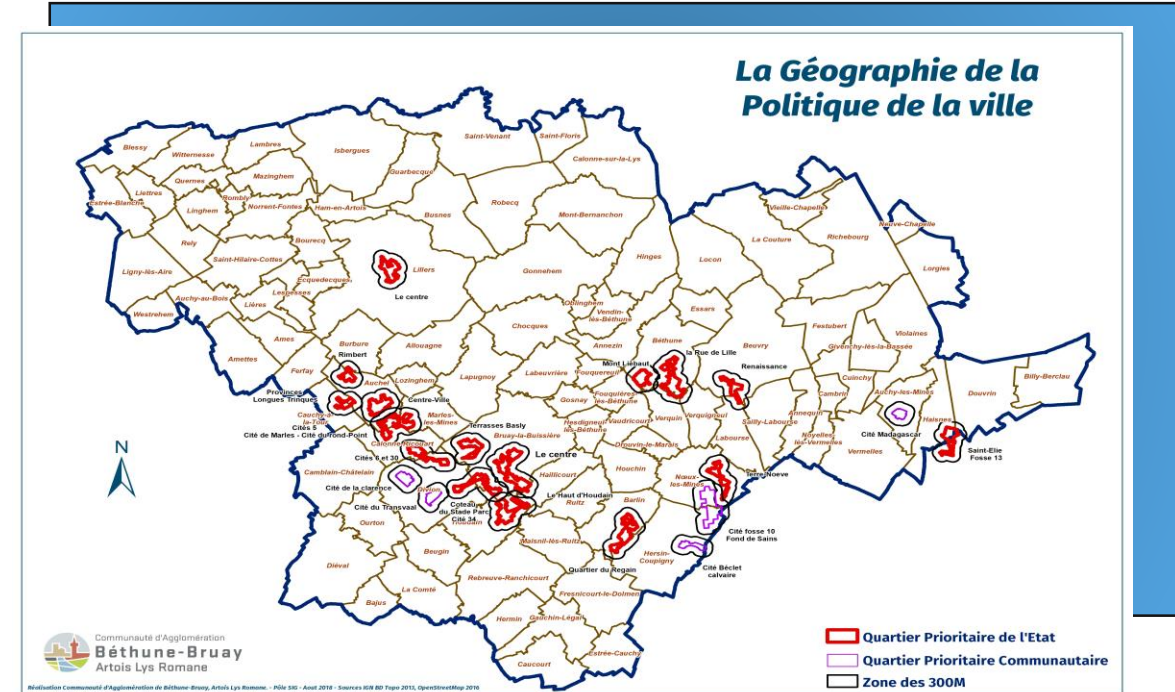
➔ Coordonner les acteurs du social et les partenaires institutionnels au niveau communal et intercommunal



« La Politique de la ville est un sujet de technocrate »

➔ Développer une stratégie de communication destinée aux habitants-partenaires-associations

➔ Agir sur la montée en compétences des associations de quartier







# CONTRIBUTION DES SIGNATAIRES

**« Une dynamique partenariale qui porte ses fruits, emmenée par un binôme Etat-Agglomération qui pourrait être élargi »**

→ Organiser des groupes stratégiques moins tournés vers la gestion financière avec des objectifs précis afin d'optimiser les échanges entre partenaires (optimiser le temps et favoriser l'inter-connaissance des dispositifs et des acteurs)

→ Créer des groupes projets avec les partenaires grâce au renforcement des CPO pour faciliter le partage de données et pouvoir assurer le suivi de parcours (facilitant l'exercice d'évaluation des projets)

**« Donner des moyens pour soutenir les ambitions »**

→ Proposer une plate-forme de dépôt des demandes de subvention unique et faciliter la gestion des appels à projets

**« Une proximité à réaffirmer pour être au plus près des habitants, de leurs envies et de leurs besoins »**

→ Parfaire l'articulation entre l'agglomération et les communes en favorisant et en valorisant la montée en compétences des techniciens et des élus communaux (organiser des séminaires)



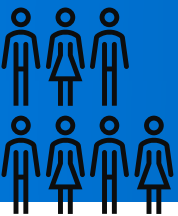
**« La communication est à renforcer pour faciliter les échanges d'informations entre les différentes parties prenantes et mieux faire comprendre les enjeux »**

→ Accompagner l'Agglomération dans une stratégie de communication destinée aux habitants-partenaires-associations pour valoriser les engagements de chaque partenaire



# CONTRIBUTION DES ELUS

## Accorder plus de confiance pour donner un nouveau souffle



« Les calendriers des appels à projets ne sont pas adaptés aux porteurs de projets et aux réalités du terrain »

- Sauvegarder et utiliser l'Appel à projets annuel comme « **Fabrique à initiatives** »\*
- Privilégier l'**outil C.P.O.** (3 ans) pour renforcer les actions structurantes et analyser l'impact
- Expérimenter la **délégation de crédits**



« Il existe un décrochage des quartiers, des nouvelles poches de pauvreté »

- Prévoir un **dialogue local de qualité** pour ajuster les périmètres, afin de tenir compte des évolutions « post crise » sur le quartier, mais aussi sur sa périphérie



« Nous ne sommes pas toujours au courant des différents dispositifs de la politique de la ville »

- Favoriser les partages d'expérience pour mobiliser les publics les plus éloignés des dispositifs en créant des groupes d'appui thématiques (définis selon des nouveaux axes d'intervention prioritaires) composés d'élus **ET** de techniciens qualifiés, animés par le binôme Etat/Agglo

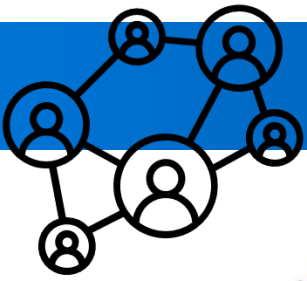


« Il faut accompagner la parole des habitants des quartiers prioritaires »

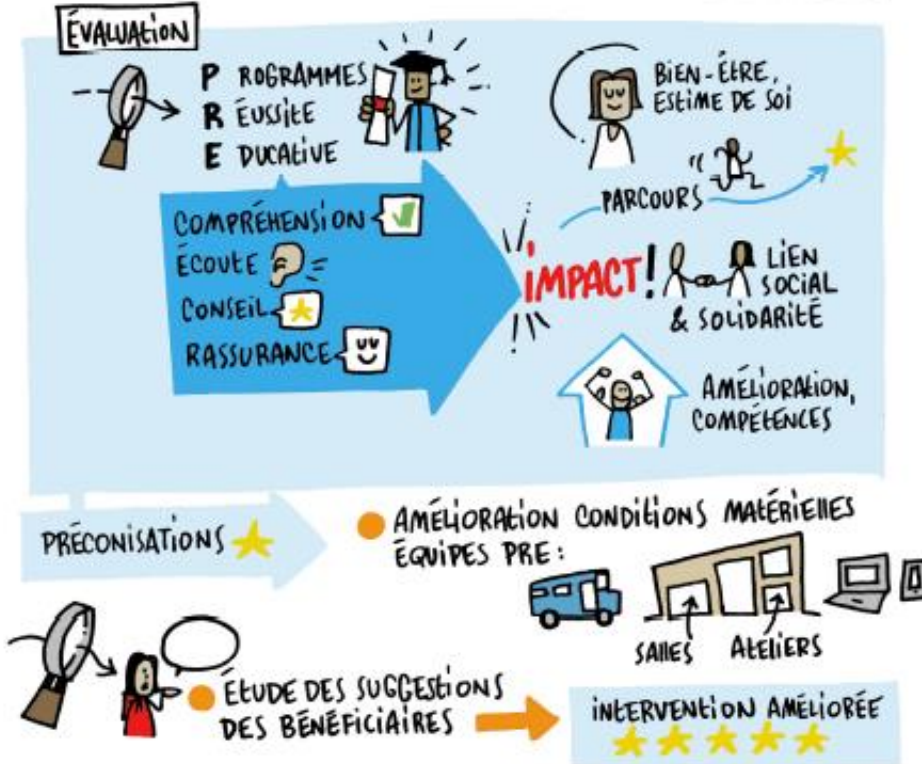
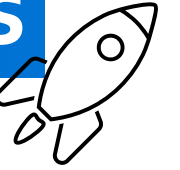
- Lutter contre le « sentiment d'abandon » et la « stigmatisation » d'une certaine catégorie de population
- Partir des besoins et des envies exprimés des habitants dans la mise en place des projets du contrat de ville



# POUR UNE NOUVELLE POLITIQUE DE LA VILLE



# Nos propositions







Communauté d'Agglomération  
**Béthune-Bruay**  
Artois Lys Romane

*La seule voie qui offre quelque espoir  
d'un avenir meilleur pour toute l'humanité  
est celle de la coopération et du partenariat*

**Kofi Annan**

