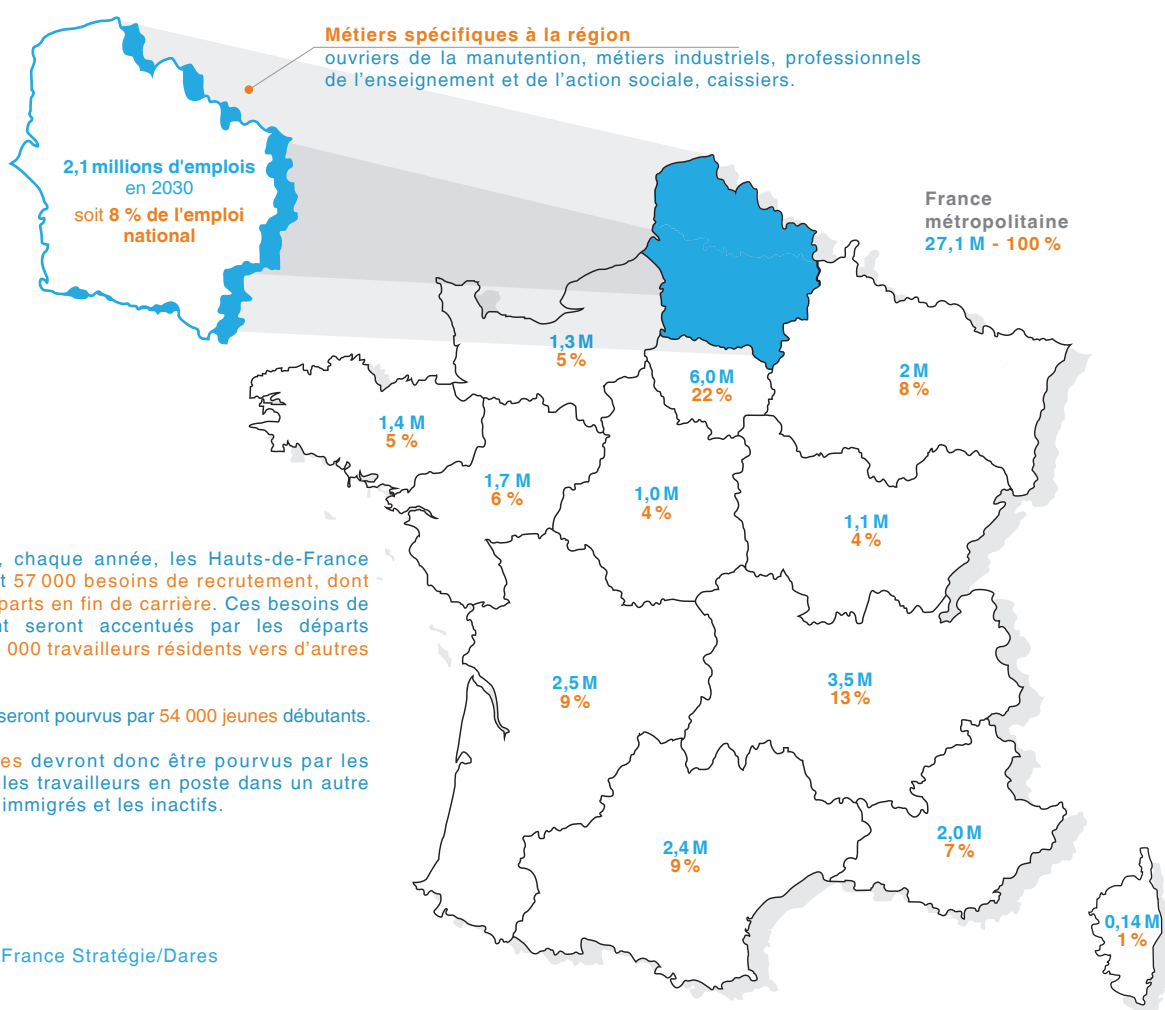


## Quelles perspectives de recrutement en Hauts-de-France ?

Les *Métiers en 2030* dresse un panorama des dynamiques de recrutement dans la décennie à venir en France. Ces projections sont déclinées sur les treize régions métropolitaines, en tenant compte de leurs spécificités de métiers, d'activités et de démographie<sup>1</sup>.



1. Voir France Stratégie et Dares (2022), *Métiers 2030. Quels métiers en 2030 ?*, rapport du groupe Prospective des métiers et qualifications, mars, 198 pages. Et France Stratégie et Dares (2023), *Les métiers en 2030 : quelles perspectives de recrutement en région ?*, rapport du groupe PMQ, janvier, 196 pages.

# DÉFINITIONS ET MÉTHODES

*Après avoir dressé en 2022 le panorama des dynamiques de recrutement en France d'ici 2030, France Stratégie et la Dares ont décliné ces projections pour les treize régions métropolitaines, en tenant compte de leurs spécificités de métiers, d'activités et de démographie. Quels seront dans chaque région les métiers les plus dynamiques ? Ceux qui connaîtront les plus forts besoins de recrutement, compte tenu des départs en fin de carrière ? Ceux pour lesquels les déséquilibres entre les viviers et les ressources en main-d'œuvre seront les plus élevés ?*

## UN EXERCICE ORIGINAL

Depuis les années 1990, la prospective des métiers est réalisée à l'échelle nationale. Si certains observatoires régionaux de l'emploi ont pu par le passé décliner régionalement ces exercices nationaux, aucun panorama ne permettait jusqu'à présent de comparer les territoires entre eux, à partir d'une méthode et d'une projection macro-économique cohérentes. C'est désormais chose faite avec la régionalisation des *Métiers en 2030*. Cette régionalisation des projections est néanmoins limitée à la France métropolitaine, les données rétrospectives étant trop limitées pour assurer la robustesse des simulations dans les territoires ultra-marins.

## BESOINS DE RECRUTEMENT VERSUS RESSOURCES EN MAIN-D'ŒUVRE

Comme au niveau national, les besoins de recrutement ou postes à pourvoir par région – les deux expressions sont utilisées ici indifféremment – sont la somme des créations ou destructions nettes d'emploi et du nombre de départs en fin de carrière. S'y ajoutent, au niveau régional, les départs nets des actifs en emploi qui déménagent dans une autre région. Pour occuper ces postes, le vivier de recrutement par

région est constitué des jeunes débutant en emploi et des mobilités géographiques nettes entrantes de professionnels ayant rejoint la région. La confrontation de ces deux flux fait ainsi apparaître des risques d'inadéquation entre les besoins de recrutement anticipés dans les différentes régions et le vivier potentiel de candidats à ces postes. Ces déséquilibres potentiels indiquent que, sans être toujours les plus créateurs d'emplois nets, des métiers pourraient manquer de main-d'œuvre (agents d'entretien, aides à domicile, aides-soignants, ouvriers qualifiés de la manutention, cadres commerciaux et technico-commerciaux par exemple) ; ou qu'à l'inverse, dans d'autres métiers, les ressources en main-d'œuvre seraient supérieures aux besoins des employeurs (employés de l'hôtellerie-restauration, ouvriers peu qualifiés de la manutention, militaires, policiers et pompiers par exemple).

Les écarts entre les besoins de recrutement et les viviers de recrutement donnent à voir l'évolution probable des tensions de recrutement. Comme au niveau national, il est ainsi intéressant de confronter les déséquilibres partiels à l'horizon de 2030 avec l'intensité actuelle des tensions, mesurée au début de la période de projection (2019)<sup>2</sup>. Si le déséquilibre anticipé en 2030 est fortement positif, la tension risquerait de s'accroître ou d'apparaître ; s'il est fortement négatif, la tension pourrait se réduire ; si le déséquilibre est faible, alors le niveau de tension actuel resterait identique.

En dehors des incertitudes inhérentes aux projections, les déséquilibres identifiés ne signifient pas que les postes resteront non pourvus, mais que, pour parvenir à équilibrer besoins et viviers de main-d'œuvre, il faudra recruter des professionnels exerçant un autre métier, des chômeurs, des inactifs ou des immigrants entrés sur le territoire au cours de la période de projection.

2. Niang M., Lainé F. et Chartier F. (2021), « Les tensions sur le marché du travail en 2020 », *Dares Résultats*, n° 69, Dares/Pôle emploi, novembre.



Beaucoup de professionnels accèdent ainsi au cours de leur carrière à des postes de qualification supérieure, et donc changent de métier. Et la baisse du taux de chômage dans le scénario de référence correspond à 450 000 personnes qui devraient retrouver un emploi et ainsi contribuer à la réduction des déséquilibres.

## QUID DES DÉMÉNAGEMENTS D'UNE RÉGION À UNE AUTRE ?

En dehors des départs en fin de carrière simulés d'emblée par l'Insee au niveau régional, les créations nettes d'emploi et les flux de jeunes débutants par métier issus de la projection nationale<sup>3</sup> ont été répartis entre les régions en prolongeant les tendances passées. Les migrations inter-régionales des travailleurs – qui libéreront un poste dans une région pour occuper un nouvel emploi dans une autre – sont modélisées à partir des déménagements identifiés dans le recensement. Elles ne tiennent pas compte des déménagements les plus récents qui ont pu s'accroître depuis la pandémie de Covid-19, dans la mesure où le recul manque pour déterminer leur ampleur et leur caractère structurel. Le travail transfrontalier n'est pas davantage intégré dans les migrations inter-régionales et pourrait accroître les difficultés de recrutement, en particulier dans les régions Grand Est et Auvergne-Rhône-Alpes.

## PORTRAITS STATISTIQUES : UNE MISE AU POINT EN PLUSIEURS ÉTAPES

Pour synthétiser ce diagnostic prospectif par région, des portraits statistiques sont proposés pour chaque région métropolitaine.

**L'ampleur des flux anticipés sur le marché du travail est d'abord mise en regard des projections nationales.** On est alors en mesure de situer chaque région par rapport à la dynamique d'emploi sur le territoire métropolitain et à la démographie sur le marché du travail.

**Le diagnostic prospectif est ensuite affiné par métier.** Quels seraient les métiers les plus dynamiques d'ici 2030 ? Compte tenu des départs en fin de carrière, lesquels feraient face aux plus forts besoins de recrutement ? Enfin, quels seront les métiers où les déséquilibres entre les viviers et les ressources en main-d'œuvre seraient les plus élevés, c'est-à-dire ceux pour lesquels les recrutements deviendraient potentiellement plus difficiles ?

Des spécificités se font jour pour les Hauts-de-France. Ce premier panorama met déjà en valeur les métiers dont les perspectives de recrutement diffèrent de la moyenne nationale.

Pour aller plus loin, on s'intéresse ensuite aux métiers qui sont spécifiques à la région (part dans l'emploi régional supérieure au reste du territoire), reflétant des spécialisations géographiques agricoles, industrielles ou de services. En fonction de la dynamique de recrutement et des candidats à ces métiers, des difficultés potentielles de recrutement sont identifiées.

**Enfin, une typologie des métiers se dessine pour la région.** La confrontation des besoins et des ressources en main-d'œuvre en 2030 dessine pour chaque région une typologie des métiers en fonction de leurs modes d'alimentation et de leur dynamisme démographique et économique.

3. Seul le scénario de référence est décliné régionalement.

# DES DÉFICITS DE MAIN-D'ŒUVRE QUI SERAIENT MOINS MARQUÉS QUE DANS D'AUTRES RÉGIONS

## UNE DYNAMIQUE DÉMOGRAPHIQUE ET D'EMPLOI PLUS FAIBLE QU'AU NIVEAU NATIONAL

En 2019, 2,1 millions de personnes sont en emploi en Hauts-de-France, soit 8 % de l'emploi de la France métropolitaine. D'ici 2030, les besoins de recrutement cumulés sur la période de projection devraient atteindre 30 % de l'emploi de 2019, une proportion inférieure de 2 points à la moyenne métropolitaine (Graphique 1).

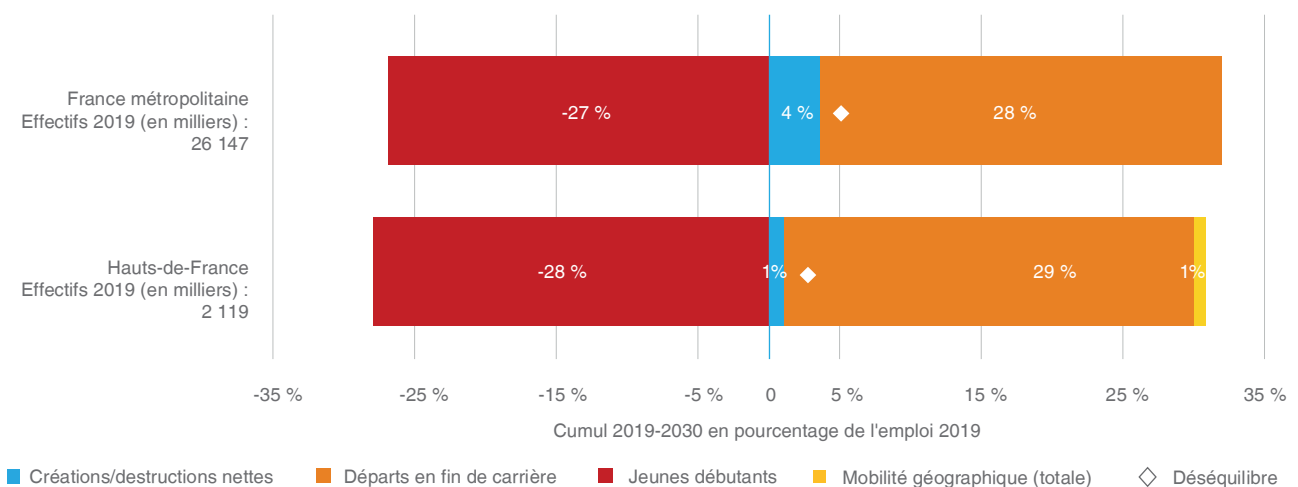
Dans cette région, l'emploi est en effet moins dynamique en projection : dans la décennie à venir, les créations nettes d'emplois augmenteraient de 1 % par rapport à 2019, contre 4 % dans l'Hexagone. Les départs en fin de carrière y seraient légèrement supérieurs à la moyenne métropolitaine (29 % de l'emploi de 2019, contre 28 % dans l'Hexagone). La proportion de jeunes qui y débuteraient leur carrière pour occuper les postes créés ou laissés vacants par les seniors serait très proche de la moyenne métropolitaine (28 % contre 27 %). Les besoins de recrutement seraient accentués par les sorties nettes des

travailleurs résidents (1 % de l'emploi de 2019). Au total, les postes non pourvus par les jeunes débutants dans la région représenteraient 3 % de l'emploi actuel des Hauts-de-France et devraient alors être alimentés par les sorties du chômage, les reprises d'activité ou les immigrants récents qui ne sont pas pris en compte ici.

## LES MÉTIERS LES PLUS CRÉATEURS D'EMPLOI

En 2030, les métiers d'ingénieurs et cadres du privé et ceux du care (aide et soin) seraient les plus créateurs d'emplois en Hauts-de-France (Graphique 2) comme sur le territoire métropolitain. Les ingénieurs en informatique seraient nettement plus créateurs d'emplois en Hauts-de-France qu'en France métropolitaine alors que la dynamique serait bien moindre pour les aides à domicile. Cela traduit une part croissante des Hauts-de-France dans l'emploi des ingénieurs en informatique et décroissante dans celui des aides à domicile. Ces tendances correspondent à celles observées dans le passé (2009-2018), prolongées en projection.

**Graphique 1 – Total des flux pour les Hauts-de-France entre 2019 et 2030 et comparaison avec les flux au niveau national (en pourcentage de l'emploi de 2019)**

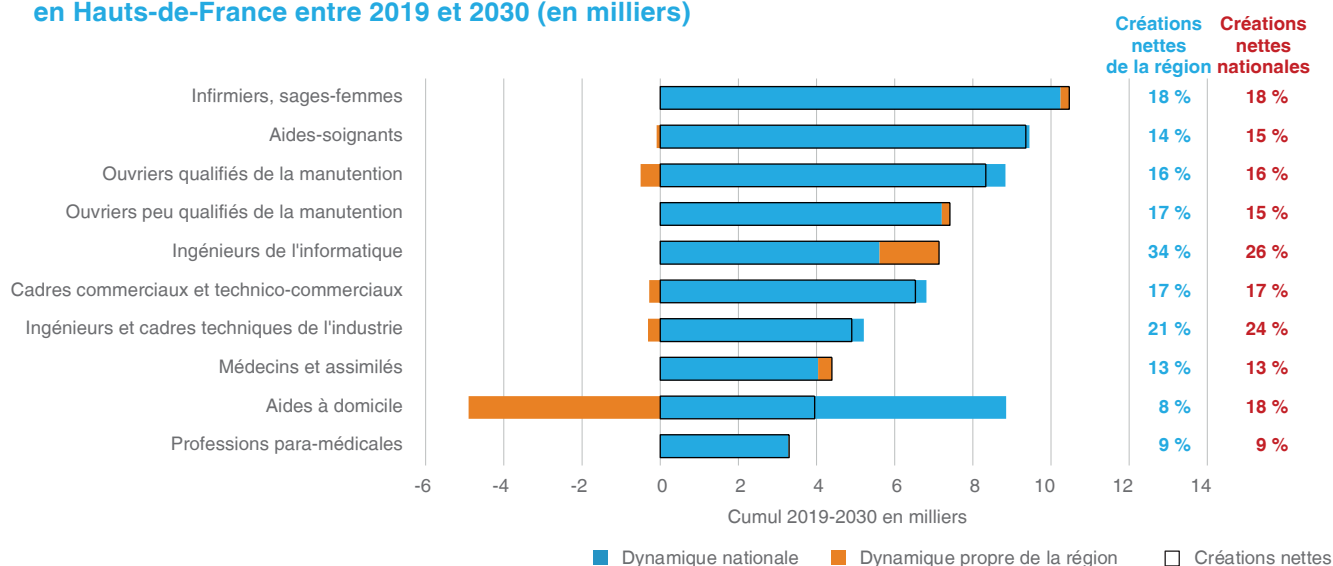


**Note :** les mobilités géographiques incluent ici l'ensemble des changements de régions des actifs en emploi, y compris ceux impliquant des changements de métier. *Ipsa facto*, elles sont donc neutres sur le déséquilibre potentiel de la France métropolitaine.

**Lecture :** entre 2019 et 2030, en Hauts-de-France, le déséquilibre potentiel entre les 31 % de besoins de recrutement (soit 29 % de départs en fin de carrière, 1 % de créations nettes d'emplois et 1 % de départs d'actifs en emploi vers d'autres régions) et les 28 % de ressources en main-d'œuvre, uniquement constituées de jeunes débutants, représenterait 3 % des 2,1 millions d'emplois de la région en 2019.

**Source :** projections France Stratégie/Dares

**Graphique 2 – Décomposition de la création nette pour les dix métiers les plus créateurs d'emplois en Hauts-de-France entre 2019 et 2030 (en milliers)**



**Lecture :** entre 2019 et 2030, 9 000 emplois seraient créés parmi les aides-soignants en Hauts-de-France. Ces créations représentent 14 % de l'emploi du métier en 2019. En comparaison, les créations nettes d'emplois parmi les aides-soignants en France métropolitaine correspondent à 15 % de l'emploi métropolitain.

Les 9 000 créations d'emplois attendues chez les aides-soignants en Hauts-de-France correspondent à la dynamique nationale du métier.

**Source :** projections France Stratégie/Dares

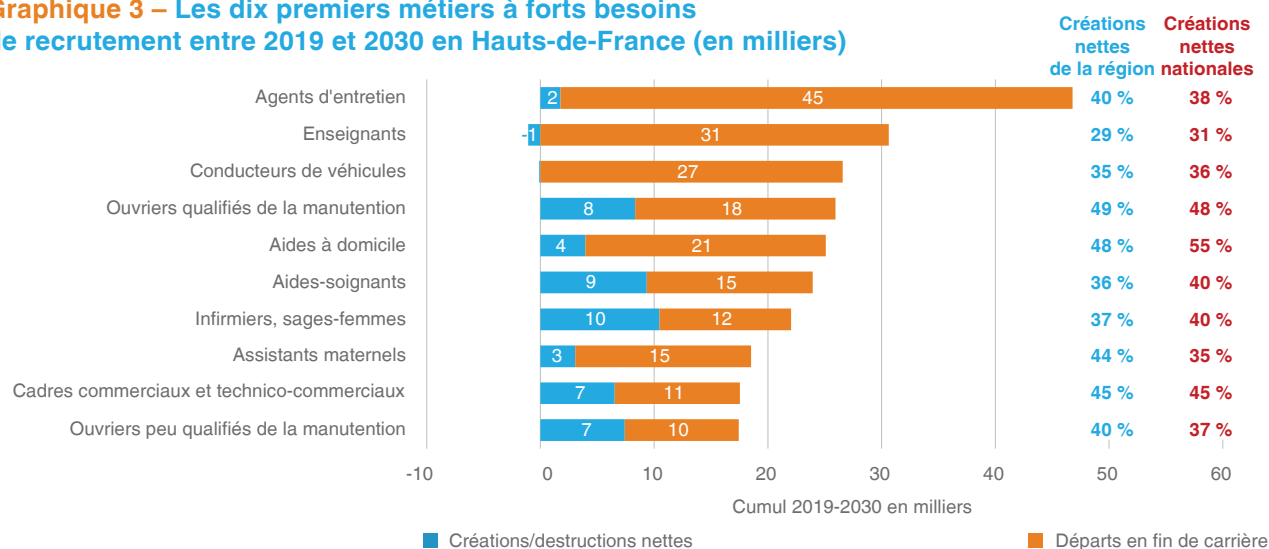
## LES MÉTIERS À FORTS BESOINS DE RECRUTEMENT

Les métiers qui afficheraient le plus de postes à pourvoir en Hauts-de-France sont principalement ceux déjà présents aux premières places dans la hiérarchie nationale des métiers aux plus forts besoins de recrutement (Graphique 3). Certains d'entre eux, comme les agents d'entretien, les enseignants ou les conducteurs de véhicules sont peu dynamiques en termes d'emploi mais leurs départs en fin de carrière devraient être très nombreux dans la décennie à venir. Dans d'autres professions, les forts besoins de recrutement seraient alimentés aussi bien par des créations nettes d'emplois

que par des départs en fin de carrière, à l'instar des infirmiers/sages-femmes et des cadres commerciaux.

Deux professions qui ne sont pas dans le classement national des plus forts besoins de recrutement apparaissent en Hauts-de-France. Les postes à pourvoir parmi les ouvriers peu qualifiés de la manutention et les assistants maternels seraient ainsi particulièrement nombreux. Pour les premiers, cette dynamique est alimentée tant par les créations nouvelles de postes que par les départs en fin de carrière. Pour les seconds, les postes laissés vacants par les seniors qui partent en fin de carrière expliquent ces forts besoins de recrutement.

**Graphique 3 – Les dix premiers métiers à forts besoins de recrutement entre 2019 et 2030 en Hauts-de-France (en milliers)**



**Lecture :** entre 2019 et 2030, 47 000 postes seraient à pourvoir parmi les agents d'entretien, dont 45 000 dus aux départs en fin de carrière et 2 000 aux créations nettes d'emplois. Ces postes à pourvoir représenteraient 40 % de l'emploi de ce métier en 2019 en Hauts-de-France et 38 % de l'emploi national.

**Champ :** France métropolitaine  
**Source :** projections France Stratégie/Dares

## LES DÉSÉQUILIBRES LES PLUS MARQUÉS

Les métiers qui afficheraient les déséquilibres potentiels les plus élevés d'ici 2030 (c'est-à-dire des recrutements qui deviendraient potentiellement plus difficiles) sont principalement ceux qui auraient aussi les plus forts besoins de recrutement (Graphique 4). Les cadres administratifs et financiers, les professions intermédiaires de la fonction publique et les employés de maison ne font pas partie des métiers à forts besoins de recrutement en Hauts-de-France. Ils afficheraient néanmoins un nombre élevé de postes non pourvus par les jeunes débutants, qui sont peu nombreux à rejoindre ces professions. Ce sont en effet des métiers plutôt exercés en seconde partie de carrière, après une montée en qualification ou à la suite d'une reprise d'activité de femmes ayant élevé leurs enfants pour les employés de maison.

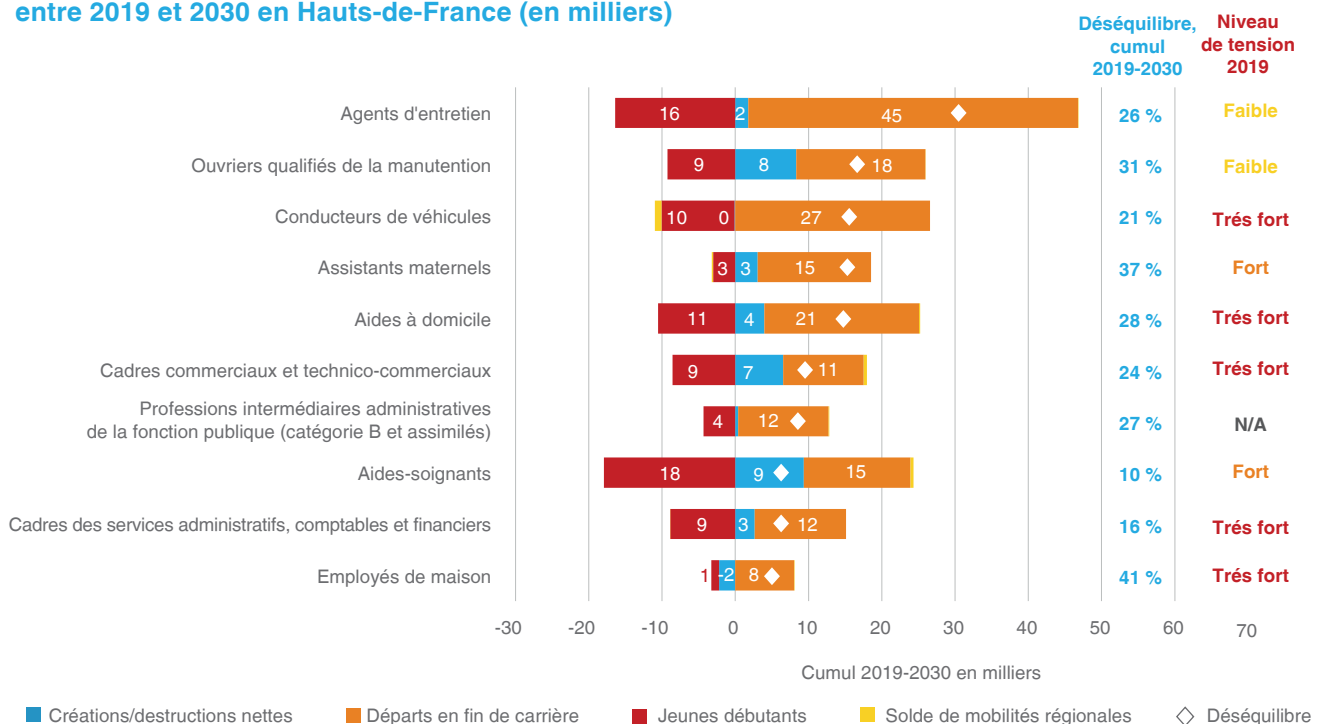
Une majorité de ces métiers (hors métiers de l'administration publique<sup>4</sup>) en forts déséquilibres sont actuellement en forte ou très forte

tension sur le marché du travail. Leurs difficultés de recrutement risquent donc de s'accroître d'ici 2030 si rien n'est fait pour y répondre. Des difficultés nouvelles dans le recrutement des agents d'entretien et des ouvriers qualifiés de la manutention pourraient apparaître d'ici 2030.

## LES MÉTIERS SPÉCIFIQUES À LA RÉGION

Les métiers surreprésentés en Hauts-de-France sont ceux dont la part dans la région est supérieure à celle observée sur le reste du territoire métropolitain (Graphique 5). Cette région se caractérise par un poids plus élevé que la moyenne métropolitaine de l'industrie (automobile, métallurgie, textile)<sup>5</sup>, de la logistique et des services publics<sup>6</sup>. Le poids de l'agroalimentaire et de la métallurgie dans l'emploi industriel régional explique en particulier la surreprésentation des ouvriers et techniciens des industries de *process* comme des ouvriers de la mécanique ou travaillant par enlèvement de métal. Les activités logistiques bénéficient du positionnement géographique favorable de

**Graphique 4 – Les dix métiers où les déséquilibres potentiels sont les plus importants (positifs) entre 2019 et 2030 en Hauts-de-France (en milliers)**



**Lecture :** entre 2019 et 2030, parmi les aides-soignants en Hauts-de-France, le déséquilibre potentiel entre les 24 000 besoins de recrutement (soit 15 000 départs en fin de carrière plus 9 000 créations nettes d'emplois) et le nombre de jeunes débutants (18 000) serait de 6 000. Ces besoins non couverts représenteraient un emploi de 2019 sur dix de ce métier (10 %). Les tensions étant déjà fortes sur les recrutements dans ce métier en Hauts-de-France en 2019, elles pourraient s'accroître d'ici 2030 si rien n'est fait pour y répondre.

**Champ :** France métropolitaine.

4. L'administration publique ne fait pas partie du champ des tensions publiées par la Dares et Pôle emploi.

5. Borey G., Dufeutrelle F. et Leroy L. (2018), « En 15 ans, l'économie régionale se tertiarise, tout en maintenant des spécificités industrielles », *Insee Analyses – Hauts-de-France*, n° 85, octobre.

6. Insee (2022), *Région des Hauts-de-France : chiffres détaillés*, décembre.

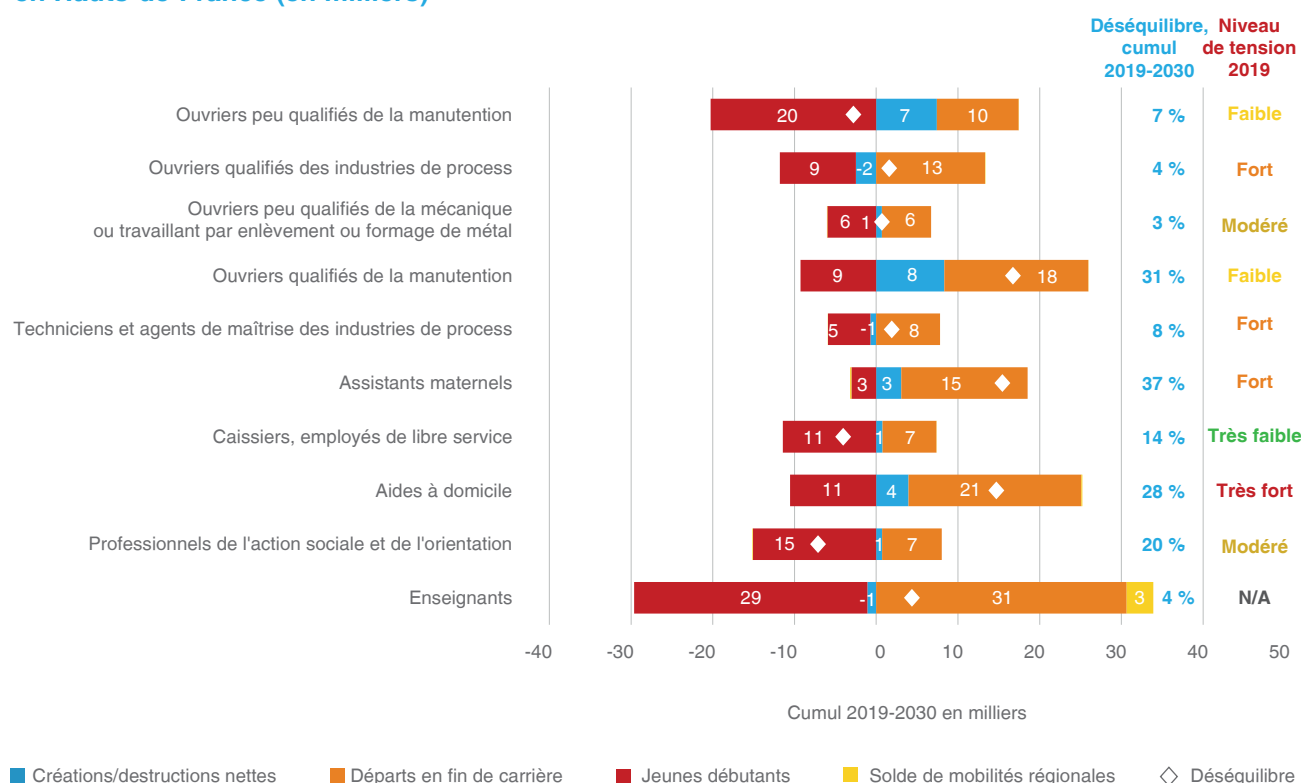


la région et représentent près d'un emploi sur dix en Hauts-de-France<sup>7</sup>. Les ouvriers de la manutention y sont donc plus nombreux que dans le reste de l'Hexagone. Région où les moins de 20 ans sont nombreux, les Hauts-de-France accueillent, enfin, une proportion d'enseignants et de professionnels de l'orientation supérieure à la moyenne métropolitaine.

Dans la moitié des métiers spécifiques aux Hauts-de-France, les tensions actuelles sur les recrutements pourraient se maintenir d'ici 2030 (déséquilibre faible ou nul). C'est en particulier le cas des ouvriers qualifiés et techniciens des industries de *process* et des ouvriers peu qualifiés de la mécanique ou travaillant par enlèvement ou formage de métal. En revanche, des tensions pourraient apparaître parmi les ouvriers qualifiés de la manutention. Ces métiers

très créateurs d'emplois en projection devraient néanmoins bénéficier de la montée en qualification des ouvriers peu qualifiés de la manutention, parmi lesquels les jeunes débutants sont très nombreux. Enfin, les postes d'assistants maternels et d'aides à domicile pourraient être toujours plus difficiles à pourvoir dans la décennie à venir. Ces professions attirent peu de jeunes et d'importants départs en fin de carrière sont anticipés. Elles sont très souvent exercées par des femmes en seconde partie de carrière après une période d'inactivité. Ce sont également des professions qui par le passé ont bénéficié d'entrées nettes depuis une autre profession (aides-soignants, agents d'entretien). Ces retours en emploi et ces changements de métier qui ne sont pas ici pris en compte pourraient combler sensiblement les besoins de recrutement attendus et atténuer les difficultés d'embauche.

**Graphique 5 – Les déséquilibres potentiels pour les dix métiers surreprésentés\* en Hauts-de-France (en milliers)**



\* Un métier est surreprésenté (ou spécifique) si son effectif est supérieur à 1 000, qu'il rassemble plus de 1 % de l'emploi régional et que sa part dans la région est supérieure à celle observée sur le reste du territoire métropolitain.

**Champ :** France métropolitaine.

**Lecture :** entre 2019 et 2030, parmi les ouvriers qualifiés de la manutention en Hauts-de-France, le déséquilibre potentiel entre les 26 000 besoins de recrutement (soit 18 000 départs en fin de carrière et 8 000 destructions nettes d'emplois) et le nombre de jeunes débutants (9 000) serait de 17 000. Ces besoins non couverts représenteraient un tiers des emplois de 2019 de ce métier (31 %). Les tensions étant faibles sur les recrutements dans ce métier en Hauts-de-France en 2019, elles pourraient apparaître d'ici 2030 si rien n'est fait pour y répondre.

**Source :** projections France Stratégie/Dares

7. Bréfort M. et Gicquiaux C. (2022), « Une géographie des activités dominantes en Hauts-de-France », *Insee Analyses – Hauts-de-France*, n° 134, février.

# TYPLOGIE DES MÉTIERS EN HAUTS-DE-FRANCE

## en fonction de leur démographie et de leurs mobilités professionnelles

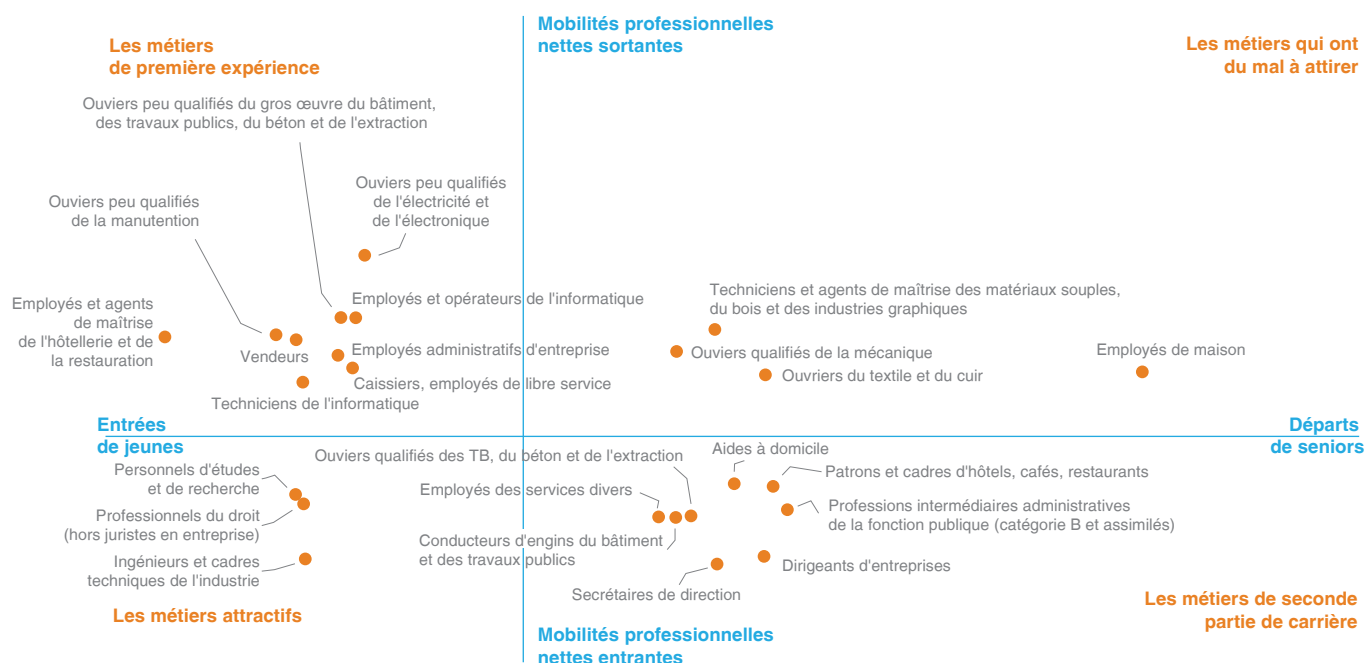
La confrontation des besoins et des ressources en main-d'œuvre en 2030 dessine une typologie des métiers en fonction de leurs modes d'alimentation et de leur dynamisme démographique et économique (voir Graphique ci-dessous).

**Une première catégorie** rassemble des *métiers particulièrement attractifs* à la fois pour les jeunes sortis d'études et pour les professionnels déjà en poste (mobilités professionnelles nettes entrantes), dynamiques en termes d'emploi et moins affectés par les départs en fin de carrière.

**Une deuxième catégorie** rassemble des *métiers de première expérience*, alimentés par des jeunes en début de carrière qui, après plusieurs années d'expérience, évoluent vers un poste de niveau de qualification supérieure ou vers d'autres métiers proches en termes de situations de travail. Les sorties importantes dans ces métiers témoignent soit d'une promotion, soit d'une faible attractivité en raison de conditions de travail jugées difficiles, soit encore de la non-durabilité de l'emploi, certains métiers cumulant toutes ces raisons.

**Une troisième catégorie** regroupe les *métiers de seconde partie de carrière*. Ils recrutent plutôt des personnels expérimentés – peu de jeunes débutants – conduisant à d'importants départs en fin de carrière. Ils ont par le passé attiré de nombreux professionnels en provenance d'autres métiers (mobilités nettes entrantes).

**Une quatrième catégorie** regroupe les *métiers qui ont du mal à attirer*. Ils se caractérisent par la maturité des personnels qui les occupent mais également par une faible attractivité pour les débutants.



**Lecture :** les personnels d'études et de recherche ont plus d'entrées de jeunes que de départs en fin de carrière et ont des mobilités professionnelles nettes entrantes. Ils sont donc considérés comme des métiers attractifs en Hauts-de-France.

**À gauche :** les départs en fin de carrière sont supérieurs aux jeunes débutants dans le métier en Hauts-de-France (seuil de 10 % et effectifs supérieurs à 1 000).

**À droite :** les jeunes débutants sont supérieurs aux départs en fin de carrière dans le métier en Hauts-de-France (seuil de 10 % et effectifs supérieurs à 1 000).

**En haut :** les mobilités professionnelles sortantes sont supérieures aux mobilités professionnelles entrantes dans le métier en Hauts-de-France (seuil de 10 % et effectifs supérieurs à 1 000).

**En bas :** les mobilités professionnelles entrantes sont supérieures aux mobilités professionnelles sortantes dans le métier en Hauts-de-France (seuil de 10 % et effectifs supérieurs à 1 000).

**Source :** projections France Stratégie/Dares

**FRANCE STRATÉGIE :** Institution autonome placée auprès de la Première ministre, France Stratégie contribue à l'action publique par ses analyses et ses propositions. Elle anime le débat public et éclaire les choix collectifs sur les enjeux sociaux, économiques et environnementaux. Elle produit également des évaluations de politiques publiques à la demande du gouvernement. Les résultats de ses travaux s'adressent aux pouvoirs publics, à la société civile et aux citoyens.

**DARES :** La Direction de l'animation de la recherche, des études et des statistiques (Dares) est la direction du ministère du Travail qui produit des analyses, des études et des statistiques sur les thèmes du travail, de l'emploi, de la formation professionnelle et du dialogue social.

