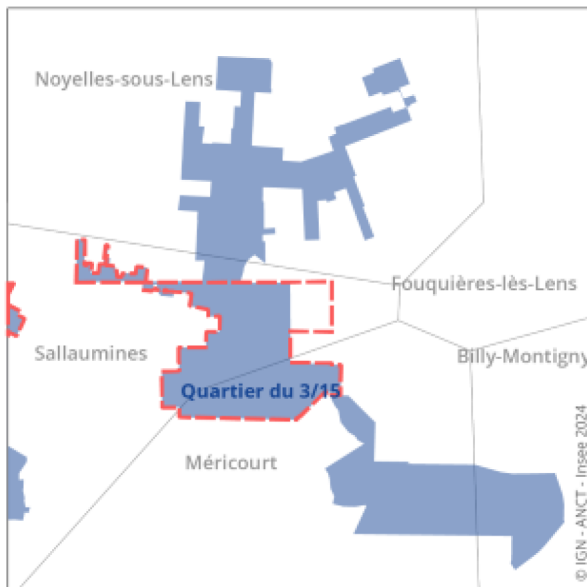
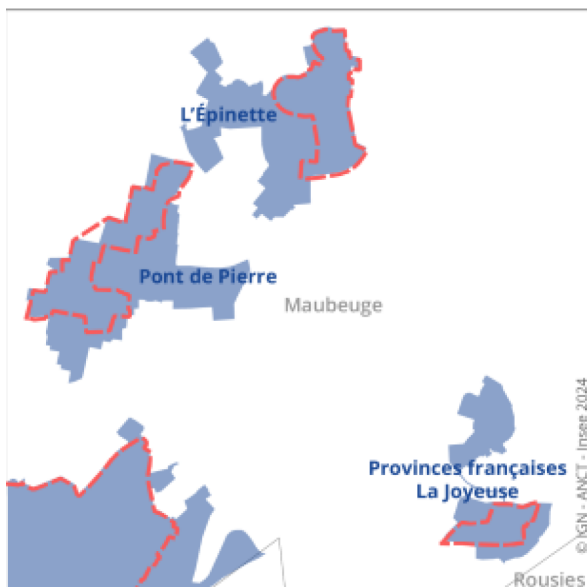
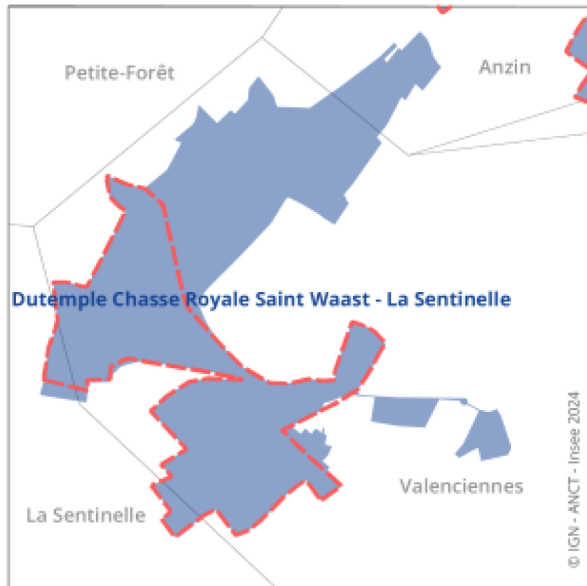
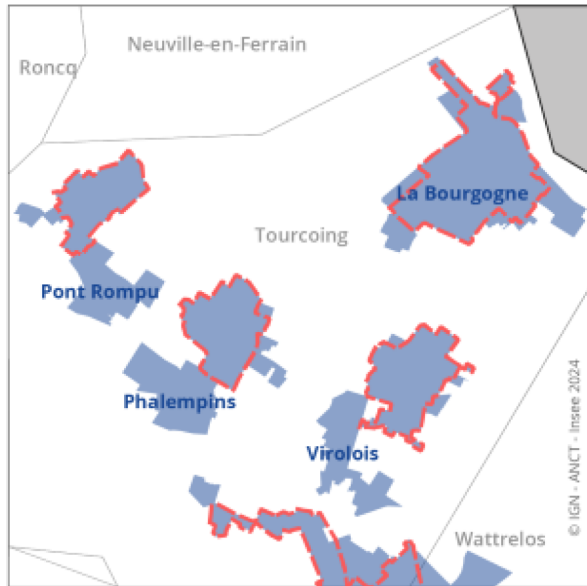
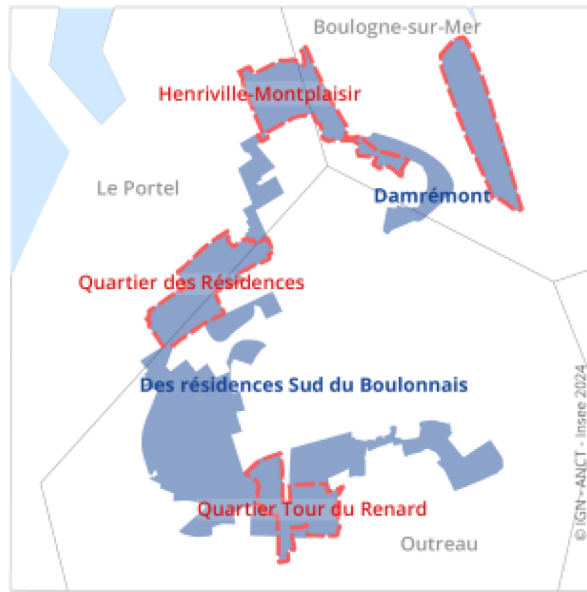
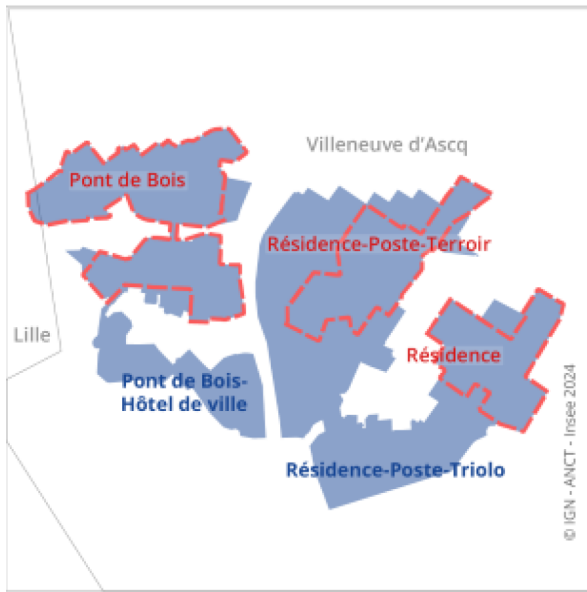


L'Insee propose un état des lieux des 204 quartiers prioritaires de la politique de la ville (QPV) en Hauts-de-France, suite la réactualisation de leur périmètre du 1er janvier 2024, qui porte à 1 362 le nombre total de QPV en France métropolitaine.

■ Périimètre 2015 ■ Périimètre 2024



199 Quartiers Politique de la Ville (QPV) en 2014, **204 en 2024**, la région des Hauts-de-France reste la région qui comprend le plus grand nombre de quartiers classés en géographie prioritaire.

Le numéro d'Insee Analyses paru le 5 novembre 2024 dresse un état des lieux des mises à jour des nouveaux périmètres des QPV de la région suite à la [publication de leurs premières données](#) [1] au niveau national en mois d'août dernier.

Cette mise à jour de la géographie prioritaire en Hauts-de-France a eu un impact sur les périmètres de la plupart des QPV existant (seuls 21 des anciens QPV ont conservé leur périmètre initial) et a vu l'identification de 5 nouveaux QPV. Les évolutions constatées (fusion, agrandissements des quartiers) et données démographiques issues du recensement de la population sont présentées dans cette analyse.

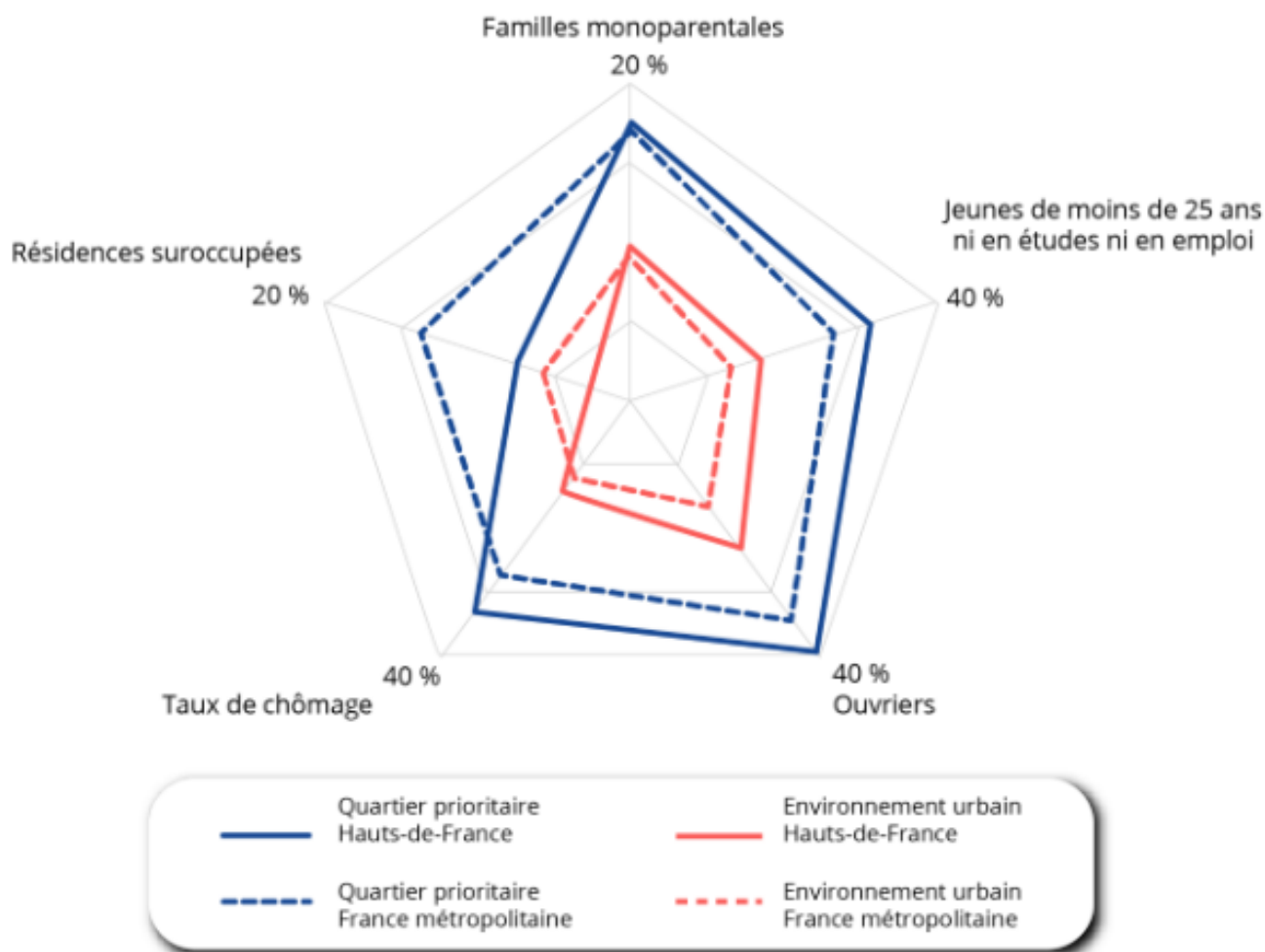
**Au 1er janvier 2024, la région Hauts-de-France compte 204 QPV. 753 100 habitants résident dans un quartier prioritaire soit 12,6 % de la population totale.** A titre de comparaison avec l'échelle nationale, ce sont près de **15 % des QPV qui sont répertoriés en Hauts-de-France** avec des QPV moyennement plus peuplés qu'en province.

**Neuf QPV ont été créés à l'occasion de cette nouvelle géographie prioritaire de la politique de la ville.** Ils se situent dans les communes ci-dessous, certaines étaient déjà (ou avaient été) concernées par la politique de la ville, quand d'autres sont concernées pour la première fois.

- 5 communes concernées dans le département du Nord:
  - Cappelle-la-Grande,
  - Haubourdin,
  - Bruay-sur-l'Escaut,
  - Aulnoye-Aymeries,
  - Louvroil
- 2 communes concernées dans le département de l'Oise
  - Creil,
  - Nogent-sur-Oise
- 1 commune concernée dans le département du Pas-de-Calais
  - Berck-sur-Mer
- 1 commune concernée dans le département de la Somme
  - Amiens

Au niveau **démographique**, les compositions familiales ou la répartition par âge des habitants des QPV HDF sont **quasi similaires** à la moyenne nationale.

Au niveau des **diplômes** et de l'**accès à l'emploi**, la région Hauts-de-France se retrouve en situation de décrochage par rapport aux autres QPV en France Métropolitaine avec pour exemple un taux d'emploi qui dépasse 50% des habitants dans seulement dans 22 des 204 quartiers de la région.



Principaux indicateurs caractérisant les quartiers prioritaires et leur environnement urbain dans les Hauts-de-France et en France métropolitaine (population au 1er janvier 2020, périmètre 2024)

## Revue de presse

- **Nord-Eclair** (5 novembre 2024): [La région Hauts-de-France compte le plus de quartiers prioritaires après Paris, voici le profil des habitants selon une analyse de l'Insee](#) [2]
- **Nord-Eclair** (5 novembre 2024): [Reportage vidéo](#) [3]

Retrouvez l'analyse complète ci-dessous

## [n°178 - Novembre 2024 - Les « nouveaux » quartiers prioritaires de la ville : davantage de difficultés qu'ailleurs](#)

[La liste et les contours des quartiers prioritaires de la politique de la ville \(OPV\) en vigueur depuis 2015 ont été actualisés en début d'année 2024. Au 1er janvier 2024, 204 OPV se situent dans les](#)

Hauts-de-France et abritent 753 100 habitants, ce qui en fait la région la plus concernée par la géographie prioritaire après l'Île-de-France. Une majorité des anciens quartiers de la région ont vu leur contour modifié à plus ou moins grande échelle. La superficie de certains va même jusqu'à tripler, comme à Villeneuve d'Ascq ou à Boulogne-sur-Mer. La population des QPV des Hauts-de-France a un profil similaire à celle des quartiers de France métropolitaine en termes d'âge et de composition familiale. À l'image des habitants des territoires urbains alentours, elle rencontre cependant de plus grandes difficultés pour s'insérer sur le marché du travail et pour accéder à un emploi stable, en raison notamment d'une moindre qualification.

CARON, Géraldine (Novembre 2024)

[4]



Type d'actualites: [Information régionale](#) [5]

Dates: Mercredi 27 novembre 2024 - 10:15

Thématiques: [Méthodologie](#) [6]

[Observation](#) [7]

[Evaluation](#) [8]

[Politique de la ville - DSU](#) [9]

Territoires : [Région Hauts de France](#) [10]

Publié le 27 novembre 2024

**URL de la source (modifié le 28/11/2024 - 08:14):** <https://www.irev.fr/actualites-0/etat-des-lieux-et-portrait-des-quartiers-prioritaires-en-hauts-de-france>

### Liens

[1] <https://irev.fr/actualites-0/premieres-donnees-sur-les-quartiers-2024-de-la-politique-de-la-ville>

[2] <https://www.nordlittoral.fr/227201/article/2024-11-05/qpv-la-region-hauts-de-france-compte-le-plus-de-quartiers-prioritaires-apres>

[3] <https://www.ultimedia.com/deliver/generic/iframe/mdtk/01390230/src/x8sprvz>

[4] [http://biblio.reseau-reci.org/index.php?lvl=notice\\_display&id=35117](http://biblio.reseau-reci.org/index.php?lvl=notice_display&id=35117)

[5] <https://www.irev.fr/taxonomy/term/4317>

[6] <https://www.irev.fr/taxonomy/term/3690>

[7] <https://www.irev.fr/taxonomy/term/3691>

[8] <https://www.irev.fr/methodologie/evaluation>

[9] <https://www.irev.fr/taxonomy/term/3692>

[10] <https://www.irev.fr/region-hauts-de-france-1>